



# 制鞋中用到的胶粘剂产品

2019年3月20日

# 目录

- 1 清洗工段
- 2 处理工段
- 3 贴合工段
- 4 整理工段

# 清洗工段

清洗鞋底



清洗鞋面



- 1、注意材料的异型结构，需要清洗到位；
- 2、对应产品：**旭川XC-01、XC-03**。

# ! 清洗的必要性

裁剪污染



针车污染



鞋材运输、加工过程中，表面存在灰尘、油污、离型剂。

# ! 清洗的必要性

打磨污染



加工污染



- 1、打磨后飞溅的碎料会影响鞋材表面；
- 2、磨过的新鲜表面需要清洗剂提供一定的助溶性。

# 产品介绍(清洗剂)

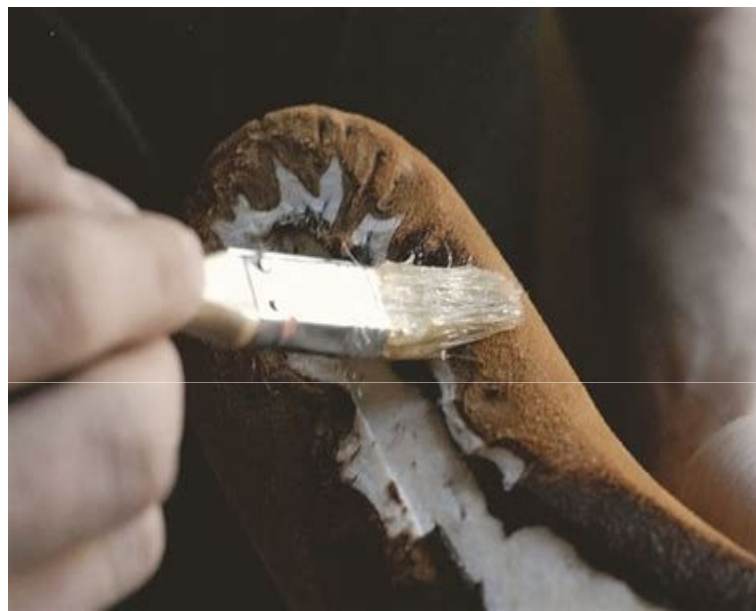
## 产品说明

- 1、清洗的必要性：去除材质表面污染（润滑油污、离型剂、灰尘）；
- 2、配合适当的打磨：增加比表面积、提高后段处理剂渗透性

物性指标	XC-01	XC-03
外观	无色透明	无色透明
固含量(%)	<0.5	<0.5
粘度(CPS/25℃)	<100	<100
适用范围	鞋面清洁、弱	鞋底清洁、强



# 处理工段



- 1、注意：这是整个粘合流程中最重要的一环；
- 2、对应产品：旭川XC-791系列、XC-792系列、XC-793系列、XC-794系列、XC-795系列、XC-798系列。

## 鞋材：橡胶/硫化橡胶

女鞋



童鞋



- 1、硫化橡胶：外观均匀精美，有很好的成形边和成形表面，可作任何颜色，包括半透明和透明的；
- 2、适用范围：几乎所有鞋类，尤其是高性能鞋；
- 3、特殊性能：燃烧时不会熔化，特别适合耐热的和有传导性的工业鞋底。



## 鞋材：橡胶/共混改性橡胶

树脂橡胶/仿皮底



回料橡胶



- 1、树脂橡胶：硫化橡胶中常加入PS改性，硬度高，表面平滑，通常是黑色、褐色或有华丽的涂饰，冬靴鞋底表面可能带有浅的锯齿纹；
- 2、回料橡胶：加入回收橡胶，性质不定，通常明显有填料感；
- 3、注意：这两种橡胶都有明显橡胶气味。

# 产品介绍(橡胶处理剂)

## 产品说明

- 1、处理剂为反应型，注意不要外溢，污染非处理面；
- 2、橡胶鞋材处理前必须打磨，去掉氧化层；
- 3、该产品为双组份，使用时现场加入1-3%的B粉。

物性指标	XC-793(1)	XC-793T
外观	无色透明	无色透明
固含量(%)	<0.5	<0.5
粘度(CPS/25℃)	<100	<100
适用范围	橡胶鞋材处理	注塑用

## 鞋材：TPR/TR

女装高跟



童鞋



- 1、一般为SBS材质，外观不均匀，有漩涡状纹理，通常见细线状的模制“瑕疵”；
- 2、通常相当软，用酮类涂抹会有溶解现象；
- 3、气味通常很小。

## 鞋材：TPR/TR

男装



透明型



- 1、不耐磨，有各种颜色，包括半透明的和透明的。
- 2、燃烧试验时会熔化，但没有绿色火焰。

# 产品介绍(TPR处理剂)

## 产品说明

- 1、处理剂为单组份，使用前鞋材无需打磨；
- 2、可通过预先清洗增加效果；
- 3、产品涂在TPR/TR表面后，可见微溶现象，属于正常。

物性指标	XC-794	XC-794T
外观	淡黄色半透明液体	淡黄色半透明液体
固含量(%)	9-12	9-12
粘度(CPS/25℃)	<200	<300
适用范围	通用型	高油性表面



## 鞋材：EVA

二次高压成型



脱模剂较多会有白点



- 1、主要成分：醋酸乙烯-醋酸乙烯酯共聚物，硬度是由发泡温度控制的；
- 2、一次或二次高压成型，质轻，弹性及抗震性能好；
- 3、被广泛用作运动鞋的中底，通常是白色、不透明的。
- 4、对应产品：旭川XC-795E、XC-895E。



# 产品介绍(EVA处理剂)

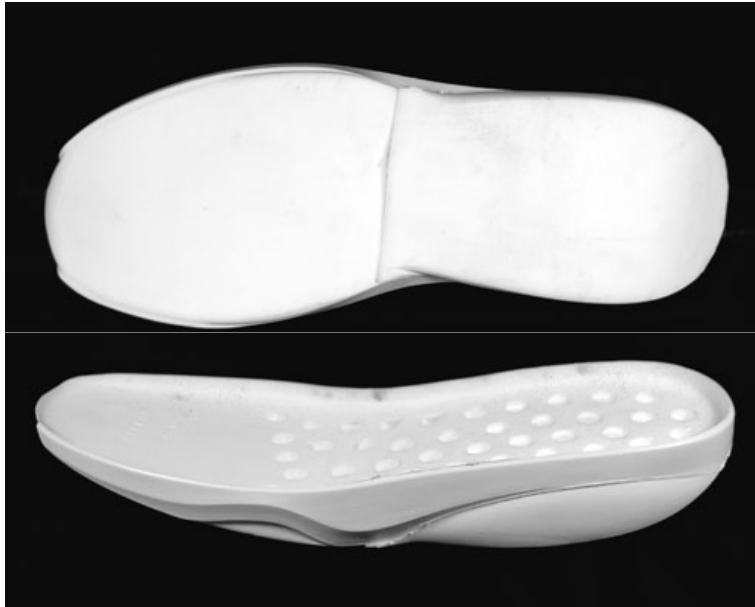
## 产品说明

- 1、处理剂使用前，鞋材需要适当磨粗增加接触面积；
- 2、可通过预先清洗增加效果；
- 3、XC-895E使用时，需要现场加入硬化剂XC-RE=5%。

物性指标	XC-795E	XC-895E
外观	淡黄色半透明液体	淡黄色半透明液体
固含量(%)	4-6	4-6
粘度(CPS/25℃)	<100	<100
适用范围	通用型	高硬度材质

## 鞋材：PU

中底



大底



- 1、主要成分：聚氨酯；
- 2、聚酯类PU没有特殊的味道，聚醚类的PU略有气味；
- 3、新鞋底的表面由于脱模剂残留而有油滑感。

## 鞋材：PU

透明型



透明型



- 1、透明型由于原材料的影响，易黄变；
- 2、多用于制造高档皮鞋、运动鞋、旅游鞋；
- 3、燃烧试验时会熔化，但没有绿色火焰。
- 4、对应产品：**旭川XC-792、XC-792B、XC-792F。**

# 产品介绍(PU处理剂)

## 产品说明

- 1、处理剂使用前，鞋材无需打磨；
- 2、可通过预先清洗增加效果；
- 3、PU处理剂使用时，可根据现场情况加入硬化剂XC-RE=5%。

物性指标	XC-792	XC-792B	XC-792F
外观	无色透明液体	淡黄色透明液体	淡黄色透明液体
固含量(%)	2-4	2-4	2-4
粘度(CPS/25℃)	<100	<100	<100
适用范围	无黄变型	通用型	无三苯型

## 鞋材：尼龙

自行车鞋、面



针织女鞋、面



- 1、主要成分：聚酰胺；
- 2、无明显气味，透气性好；
- 3、广泛用于针织类鞋和时尚鞋，是夏季鞋首选材料。



## 鞋材：尼龙

自行车鞋、底



跑鞋、底



- 1、无毒、质轻、耐磨、耐腐蚀、防水；
- 2、不易弯折，强度高，可防穿刺；
- 3、广泛用于竞技类鞋和户外运动鞋。
- 4、对应产品：**旭川XC-798N**。



# 产品介绍(尼龙处理剂)

## 产品说明

- 1、处理剂使用前，鞋材无需打磨；
- 2、可通过预先清洗增加效果；
- 3、尼龙处理剂使用时，需要加入硬化剂XC-RE=5%。

物性指标	XC-798N
外观	白色雾状不透明液体
固含量(%)	10-12
粘度(CPS/25℃)	300-800
适用范围	通用型

## 鞋材：真皮

真皮大底



左图大底做成的鞋



- 1、主要成分：鞣制过的动物皮；
- 2、材质以牛皮为主；
- 3、最大缺点是不耐磨。

## 鞋材：真皮

真皮鞋垫



真皮装饰线



- 1、和皮肤可以直接接触，透气性好，排汗性佳；
- 2、造型优美，加工性好；
- 3、广泛用于高档鞋制造，但被水、油浸泡后容易变形或腐烂。

# 产品介绍(真皮处理剂)

## 产品说明

- 1、处理剂使用前，鞋材需要打磨；
- 2、可通过两次处理增加效果；
- 3、真皮处理剂使用时，需要加入硬化剂XC-RE=5%。

物性指标	XC-791	XC-791F
外观	淡黄色半透明液体	淡黄色半透明液体
固含量(%)	10-12	10-12
粘度 (CPS/25℃)	300-500	300-500
适用范围	通用型	无三苯型

# 贴合工段

胶刷上胶



布涂上胶



- 1、粗糙面选用高粘高固胶水，光滑面选用低粘低固胶水；
- 2、对应产品：**旭川XC-800系列、XC-900系列。**

# 贴合工段

皮靴压合



运动鞋压合



- 1、一般操作，压力需在**5kgf**以上，时间需**7秒**以上（视材质而定）；
- 2、材质凹凸不平时，注意**槌头(模具)**是否合适。



# 产品介绍(PU胶)

## 产品说明

- 1、PU胶使用前，鞋材需要经过处理；
- 2、可通过两次胶增加效果；
- 3、PU胶使用时，可根据需要加入硬化剂XC-RC、XC-RN。

物性指标	XC-800 系列	XC-900 系列	XC-900F 系列
外观	雾状半透明粘液	无色透明粘液	无色透明粘液
固含量(%)	13-15	13-15	13-15
粘度 (CPS/25℃)	1600-2000	1100-3500	1400-1800
适用范围	真皮专用	通用型	无三苯型

# 产品介绍(PU胶上胶技术)

## 刷胶手法

- 1、根据材质、胶水类型、涂布性等选择胶刷；
- 2、胶刷每次沾胶量恒定，涂刷时力量也应求平均，才能保持胶膜厚度均匀；
- 3、使用完毕的胶刷应马上清洗干净。



# 整理工段

补胶



洗掉胶线



- 1、欠胶的部位轻磨，处理，补胶；
- 2、消除影响成品鞋光泽的因素，或将溢出的胶膜去除。
- 3、对应产品：**旭川XC-02**。

# 产品介绍(清洗剂)

## 产品说明

- 1、整理用清洗剂不可以污染成品鞋身；
- 2、注意：PU胶耐溶剂不好的情况下，清洗剂可能渗入胶层，引起脱胶。

物性指标	XC-02
外观	无色透明
固含量(%)	<0.5
粘度(CPS/25℃)	<100
适用范围	后段整理、中

# 谢谢观赏